

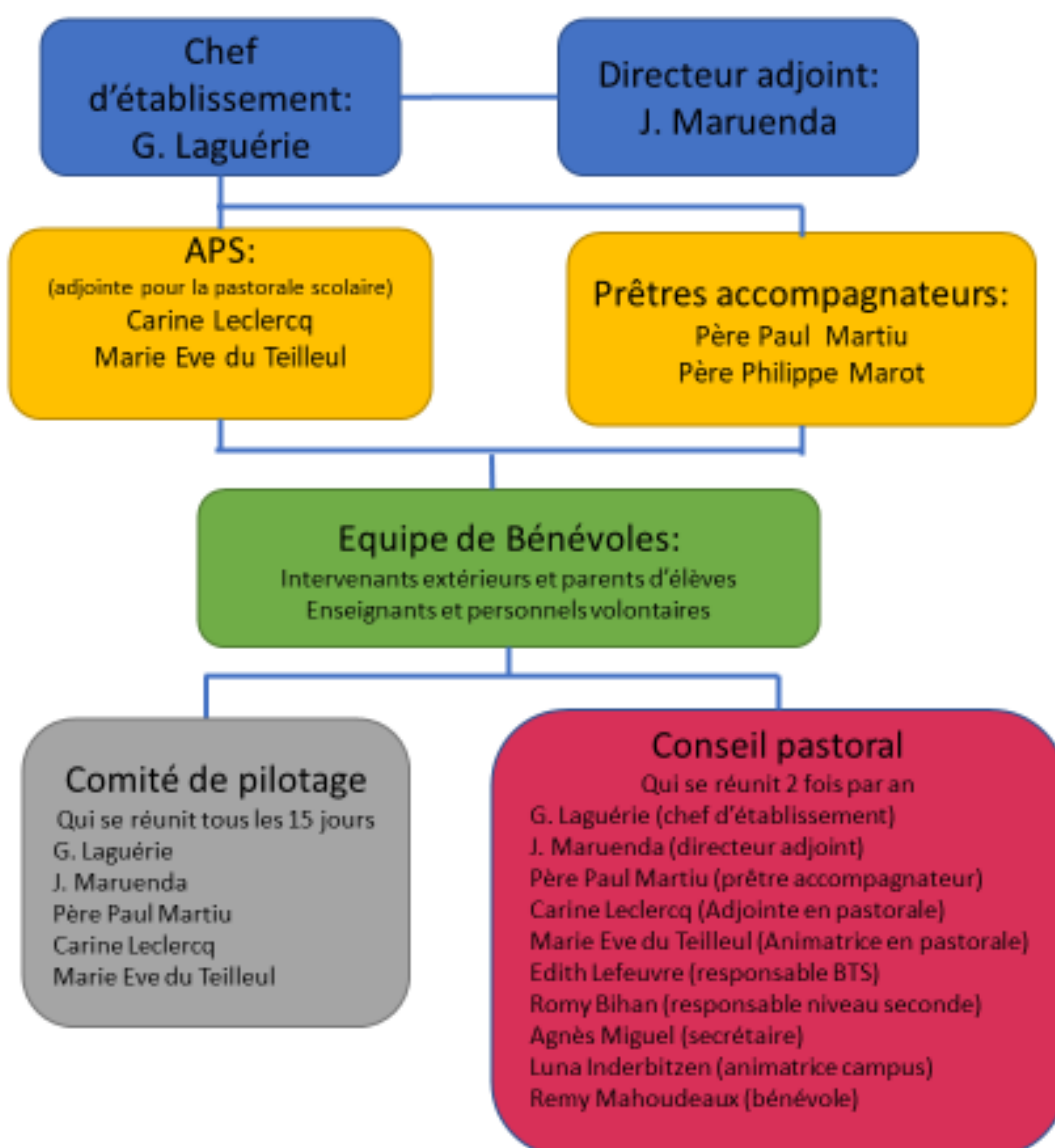
# LA PASTORALE

## Campus St Paul - St Georges

La pastorale s'inscrit dans le projet éducatif du [Campus St Paul - St Georges](#) et celui, plus large, de [l'enseignement Catholique](#). La pastorale va faire découvrir ou approfondir l'appel du Christ à vivre l'Évangile ([enseigner](#)). La pastorale, accueille chaque personne là où elle en est, avec bienveillance, pour l'accompagner sur son chemin de croissance ([accompagner](#)). Et lui permettre de choisir, donner sens à sa vie, faire fructifier ses talents et être reconnu ([valoriser](#)).

Chaque membre de la communauté éducative du campus (élèves, parents, bénévoles, professeurs et personnels) est invité à faire vivre ce projet.

### Organisation de la pastorale au sein du campus



# Les propositions de la pastorale

## Propositions pour tous :

### 1. L'Oasis

- **Saint Paul** : L'Oasis accueille les lycéens des 3 niveaux, un vendredi sur deux (en Q2) de 11h50 à 12h50 pour échanger sur un thème de la Foi Chrétienne avec la possibilité de déjeuner ensemble.
- **Saint Georges** : L'Oasis accueille les lycéens autour de leur plateau repas un jeudi sur deux (en Q2), de 11h50 à 12h50 pour échanger sur un thème de la Foi Chrétienne et déjeuner ensemble.
- **Internat** : soirées discussions à thème et témoignages.

### 2. Messe du lycée St Paul :

La messe est célébrée un vendredi sur deux (en Q1) et un jeudi sur 2 (en Q2) à 11h50 en salle audio. Elle est suivie d'un repas partagé. Ceci permet à tous les jeunes qui le souhaitent de bénéficier de la pause spirituelle de la messe et d'être à l'heure en cours. Des élèves volontaires choisissent les chants et animent la messe.

### 3. Célébrations :

Des célébrations sont proposées pour marquer les temps forts de l'année liturgique ou scolaires (pèlerinage diocésain, Noël, chemin de croix ...). Elles sont animées par les élèves musiciens volontaires.

### 4. Sacrements :

Les élèves qui le souhaitent peuvent se préparer au sein de l'Oasis, à recevoir les sacrements d'initiation Chrétienne (Baptême, première Communion, Confirmation). Cette préparation est faite en lien avec les paroisses.

### 5. Témoignages et actions de solidarité :

Différents témoignages et actions de solidarité sont proposés aux élèves au fil de l'année pour permettre aux jeunes de s'ouvrir aux autres et au monde qui les entoure.

## Pôle supérieur :

Rencontres avec l'équipe de pastorale, témoignages et actions de solidarité.

Formation humaine : chaque étudiant est invité à s'engager dans une action de solidarité ou de bénévolat.

# Spécificités sur le site de St Paul

## En seconde, 1h de cours par quinzaine :

Afin de répondre aux attentes des jeunes, les élèves choisissent une activité pour l'année :

1. Une formation spirituelle : Formation Chrétienne (FC)
2. Une formation humaine et écoresponsable : Formation Humaine (FH)
3. Une formation académique et culturelle : Culture Religieuse (CR)

En classe de seconde, dans le respect des différences, chacun doit faire son choix parmi ces 3 propositions, allant d'une proposition plutôt humaniste à un projet plus culturel ou une démarche spirituelle. Les élèves souhaitant préparer un sacrement l'année de la seconde choisiront de préférence la Formation Chrétienne. Les cours sont organisés par groupes de 12 maximum et sont animés par les APS ainsi que par des bénévoles.

LA PASTORALE EN SECONDE			
(Chaque élève doit choisir une de ces 3 propositions)			
Proposition	Formation spirituelle	Formation humaine et écoresponsable	Formation académique et culturelle
Nom	Formation Chrétienne	Formation Humaine	Culture Religieuse
Pourquoi	Démarche de Foi Chrétienne ou souhait de la découvrir	Motivation pour le respect de l'environnement et l'humanisme	Curiosité pour comprendre, souhait d'ouverture au monde
Comment	Parcours s'appuyant sur les vidéos Alpha jeunes. La FC permet d'approfondir sa propre culture pour débattre sur des sujets qui font le lien entre la Foi et la vie des jeunes.	De la création à l'écologie intégrale. FH combine une réflexion sur les grands enjeux planétaires et des actions concrètes dans le monde d'aujourd'hui en pleine évolution.	Parcours pour connaître et comprendre les 3 religions monothéistes, leurs rites, leurs influences sur les sociétés. La CR enrichit la culture générale et ouvre l'esprit aux différentes mentalités religieuses et permet le débat.
Sorties Rencontres	Mont Saint Michel Priorité pour les sorties et actions proposées par l'aumônerie ...	Rencontres avec des associations : Banque alimentaire, Fondation Raoul Follereau ...	Journée du dialogue inter-religieux à Nantes : Synagogue, Mosquée, Cathédrale
La suite en Première et Terminale	Approfondissements possibles : <ul style="list-style-type: none"> <li>• Aumônerie : l'Oasis avec préparation des étapes de la vie Chrétienne ou propositions de débats sur diverses thématiques.</li> <li>• Groupes de Formation Chrétienne en 1<sup>e</sup> et Terminale</li> <li>• Groupes de culture religieuse en 1<sup>e</sup> et Terminale</li> <li>• Projet de vie en terminale</li> </ul>		

## En classes de première et terminale à St Paul (facultatif)

- **Culture religieuse 1h par quinzaine** : Les élèves volontaires peuvent s'inscrire en cours de culture religieuse tout au long de leur cursus à St Paul. Il s'agit d'élargir sa culture en étudiant le phénomène religieux dans son contexte géopolitique.
- **Formation Chrétienne 1h par quinzaine** : Les élèves volontaires peuvent s'inscrire en formation chrétienne afin de participer à des échanges sur divers thèmes de la vie des jeunes en lien avec la Foi Chrétienne autour de tables rondes.
- **Projet de vie 1h par quinzaine** : Les élèves de terminale volontaires s'initient au discernement et rencontrent des témoins afin de construire leurs projets.

## Spécificités sur le site de St Georges

- **En seconde : Culture Religieuse** : découverte des 3 religions monothéistes (par petits groupes au fil de l'année)
- **En première : Formation humaine** : La place de l'homme dans l'univers (par petits groupes au fil de l'année)
- **En terminale : Projet de vie** : Qui suis-je et quel sens donner à ma vie (par petits groupes au fil de l'année)
- **Oasis** : lieu de rencontre et débats jeudi midi en Q2
- **Messe ou temps de prière** : le jeudi midi en Q1